



JOURNAL 2018

FEMMES & ENFANTS



LE MOT DE CHRISTINE JANIN

ÉDITO

Chères toutes, chers tous,

Je suis très heureuse de partager avec vous l'actualité de cette 24^{ème} année d'activité de notre Association. Ce journal est un rendez-vous qui nous permet de revenir sur des moments forts, vécus et partagés, pour encore mieux repartir à l'assaut de l'année suivante ! 2018 a été, comme vous allez le découvrir, particulièrement riche en sommets !

La Maison a, pour la toute première fois, été fermée pour 4 mois, en ce début d'année. Il était indispensable de mener quelques travaux de rénovation, et aussi utile de penser une organisation mieux adaptée à notre développement. Pour autant, la Maison a largement repris vie dès la mi-avril !

Au printemps et à l'automne, l'Association a accueilli 180 femmes en rémission d'un cancer du sein. 2018 marque ainsi le passage d'un nouveau seuil symbolique, celui des 1 000 femmes ayant pu bénéficier d'un séjour À Chacun Son Everest ! depuis l'ouverture de l'Association aux femmes malades en 2011. Comme avec les enfants, la magie opère et les séjours sont l'occasion de

belles aventures humaines où toutes les participantes retrouvent cette précieuse « En-Vie ».

L'été fut, comme toujours, réservé aux enfants et aux adolescents atteints de cancer ou de leucémie. 81 jeunes sont venus grimper, une semaine durant, « leur Everest ». Là encore, tous ont repris le chemin de leur Maison avec une énergie vitale et une confiance en la Vie retrouvée.

Depuis la création d'À Chacun Son Everest ! en 1994, la Maison a accueilli 4 453 enfants et 1 029 femmes, au cours de 412 semaines de séjours, l'équivalent de 37 345 journées dédiées à notre cause. Nous sommes fiers de cet incroyable chemin parcouru grâce et avec tous nos soutiens.

Un coup de chapeau également aux donateurs, partenaires, entreprises et particuliers, engagés, enthousiastes, fidèles et imaginatifs qui nous

permettent d'offrir des séjours nombreux et magiques aux femmes et aux enfants.

De leur côté, durant la saison 2018, les organisateurs de manifestations et nos Cordées régionales n'ont pas manqué d'initiatives, comme vous allez le découvrir dans ce journal.

Nous avons aussi eu le bonheur de voir revenir, comme chaque année à Chamonix, quelques « anciens stagiaires », dont Matthieu, venu sur les traces de son séjour de 1996 (âgé de 8 ans à l'époque), pour filmer et réaliser un sublime court métrage « L'Autre Versant ». Un témoignage émouvant de cet « après Everest », 20 ans plus tard, qui marque et accompagne pour la vie.

Les projets ont toujours constitué une part importante de la vie de l'Association et 2018 n'a pas fait exception à la règle. Afin de donner toujours plus de sens à notre mission, nous souhaitons renforcer notre contribution au développement d'activités sportives post-cancer (escalade, cours de yoga, séances de méditation, etc.), pour favoriser et faire perdurer le lien entre anciens participants aux séjours.

C'est dans cette perspective que je suis heureuse d'annoncer l'ouverture d'un vaste Espace Everest de 275m² à Annecy-Pringy. Ce centre d'accueil-ressource va permettre aux femmes venues à Chamonix d'intensifier et de faciliter le lien entre elles, de pratiquer diverses disciplines sportives adaptées

et d'accéder à des soins de support. Cet espace sera également dédié aux femmes dès l'annonce du diagnostic de la maladie et les accueillera, ainsi que leurs aidants, tout au long des traitements...

Enfin, 2018 a été une année riche en communication, notamment dans le cadre d'Octobre Rose où nombre de médias ont mis l'action d'À Chacun Son Everest ! à l'honneur. Les reportages se sont succédé sur plusieurs chaînes nationales majeures (notamment TF1, France 2, France 3 Alpes-Auvergne).

Merci à tous d'être à nos côtés. Merci pour votre aide, votre confiance et votre générosité. Se sentir porté par tant de bienveillance et d'amour procure une force inimaginable. Vous êtes notre carburant et c'est votre énergie qui nous donne des ailes pour accompagner toujours plus de femmes et d'enfants à la conquête de leur Everest.

Pour conclure, je tiens juste à partager avec vous tous ma conviction : l'année 2019 sera encore celle de tous les Everests !

D'ici là je vous souhaite, ainsi qu'à vos proches, de très belles fêtes de fin d'année. Avec toute mon amitié et ma plus profonde reconnaissance,

Christine Janin



LES STAGES

ENFANTS & ADOLESCENTS

Près de 2 000 enfants et adolescents sont touchés par le cancer ou la leucémie chaque année. Aujourd'hui, 75 à 80 % d'entre eux guérissent.

À Chacun Son Everest ! accueille, **depuis 1994**, dans la grande Maison de l'Association au pied du Mont Blanc, des enfants et des adolescents atteints de cancer ou de leucémie. Ils bénéficient alors d'un accompagnement global pour surmonter le traumatisme et les guider pour mieux vivre avec la maladie.

Au fil des années, l'Association est devenue un partenaire majeur des oncologues dans la phase difficile de l'«après-cancer» ; les stages sont prescrits aux enfants en fin de traitements lourds par les médecins partenaires de 23 services d'onco-hématologie à travers la France.

La semaine de stage, **intégralement prise en charge** par l'Association, a pour objectif d'aider ces enfants et ces jeunes à reprendre confiance en leur corps, à mettre des mots et à exprimer leur ressenti, à partager leur expérience et à se projeter à nouveau dans l'avenir en créant un lien et une compréhension mutuelle immédiate.



Chaque stage est l'occasion de belles aventures humaines. Si l'objectif est commun, si l'Everest se grimpe ensemble, le ressenti de chaque enfant, de chaque adolescent, est unique. Ils sont nombreux à nous écrire pour nous raconter « leur Everest ». Leurs témoignages sont précieux, vous les partager nous semble une évidence.



« Merci infiniment pour ce que vous faites tous pour nos petits guerriers. Ce séjour a permis à Charline de reprendre confiance en elle, de ne plus douter d'elle et de discuter des problématiques dans la vie de tous les jours avec les autres enfants (elle se sent bien moins seule !). »
Parents de Charline

« Le voir essayer de se dépasser, lui qui se met toujours beaucoup trop de limites, le voir gagner en autonomie, essayer de voler un peu de ses propres ailes, ça nous a fait du bien à tous ! »
Maman de Clément

« Léa nous parle régulièrement de son "Everest", son sommet qu'elle a réussi à gravir. Elle est si fière, cet été a été une renaissance pour elle, le premier vrai été depuis 5 ans. »
Maman de Léa

« De mon côté, en tant que maman, après les 8 mois de chimiothérapie de mon fils et quasiment 24h/24 ensemble en l'absence de scolarisation, ce stage m'a aussi fait un grand bien et permis de me retrouver avec moi-même, me poser, de passer du temps seule avec ma fille de 15 mois et moi aussi de retrouver le plaisir de la randonnée. »
Maman de Hugo

« C'est avec beaucoup d'émotion que nous avons découvert les photos des enfants tous les soirs, émus de les voir contents et aussi bien encadrés, vous pensez à tout !!!
Un grand très grand merci à toute l'équipe d'À Chacun Son Everest ! »
Parents de Noé

Merci à toutes les équipes médicales pour le temps consacré à l'inscription des enfants. Merci au **Professeur André Baruchel**, conseiller médical, chef du service d'hématologie pédiatrique de l'hôpital Robert-Debré à Paris, et à **Chantal Barthélémy**, son assistante, qui valident les inscriptions pour garantir la santé des enfants et leur permettre de vivre un séjour le plus bénéfique possible.

LES SÉJOURS

FEMMES

Chaque année en France, 54 000 nouveaux cas de cancer du sein sont détectés. Ainsi, 1 femme sur 7 en sera atteinte.

Près de 75% des femmes touchées peuvent guérir. Pour autant, reprendre une vie normale et retrouver la joie de vivre reste compliqué lorsqu'on a dû affronter l'épreuve de la maladie et supporter des traitements lourds et éprouvants.

L'Association accueille depuis 2011 des femmes en rémission d'un cancer du sein, de 25 à 55 ans, soignées dans l'année, et adressées exclusivement par les médecins oncologues des hôpitaux partenaires. La Maison À Chacun Son Everest ! ne peut, hélas, faute de place, toutes les accueillir.

Les séjours, pris en charge à 100% par l'Association, alternent activités sportives, en lien avec la montagne (escalade, randonnées, tyrolienne), échanges, rencontres avec des professionnels de santé, soins de support (massages, yoga, Qi Gong...) et moments de partages ludiques. Avec pour adage « penser à soi et oser », les effets de la recette À Chacun Son Everest ! sont magiques. Loin du quotidien, la lumière revient dans les regards, les âmes se métamorphosent et les envies d'avenir et de vie s'affirment.

Merci aux équipes soignantes, prescriptrices des séjours, des services hospitaliers partenaires Parisiens et Rhône-Alpins, pour leur compréhension et contribution dans cet accompagnement « post-traitements ».
Merci au **Docteur Marc Espié**, responsable de l'unité fonctionnelle des Maladies du Sein à l'hôpital Saint-Louis à Paris, le référent médical de l'Association pour l'action destinée aux femmes.

À l'instar des enfants et des adolescents, de nombreuses femmes venues atteindre leur Everest à Chamonix, nous écrivait à l'issue du séjour pour partager leur expérience, témoigner de cette « En-Vie » retrouvée. Pour chacune, il y a véritablement un avant et un après séjour.

« J'ai pu mettre des mots sur mes maux. L'analogie avec tes expéditions en montagne a fait écho en moi. Je crois que je n'avais pas réalisé que j'avais dû gravir toutes ces étapes pour en arriver là où j'en suis aujourd'hui. Me connaissant fonceuse et battante, je pensais "remonter plus vite la pente". J'imaginais que la fin des traitements serait synonyme de guérison... mais les bleus au corps et à l'âme ne se résorbent pas à l'issue de la radiothérapie. Je sens que je change. De nouvelles perspectives se dessinent devant moi. Le champ des possibles s'élargit même s'il peut faire peur. »
Emmanuelle - mai

« Merci à toute cette équipe bienveillante de m'avoir fait comprendre que ce que je vivais était normal, de m'avoir permis de poser de lourdes valises dont je ne voulais plus. »
Magali - septembre

« Merci pour la confiance, merci d'avoir cru en moi, c'était si important !! Je vais oser maintenant ! Merci de tout mon cœur ! »
Stéphanie - septembre

« Je ne savais pas tellement pourquoi je venais, maintenant je mesure à quel point j'avais besoin de vous tous. Je repars légère, fière et libre ! Remplie de votre bienveillance, je reprends confiance en l'avenir. »
Céline - octobre



DEPUIS 2011, À CHACUN SON EVEREST ! A ACCUEILLI PLUS DE 1000 FEMMES

Le cap symbolique des 1000 femmes ayant bénéficié d'un séjour a été franchi. Rappelons qu'À Chacun Son Everest ! s'est ouvert aux femmes en 2011, l'occasion de développer la mission et d'agrandir la Maison avec un nouvel espace dédié aux activités de support (massages, yoga, méditation, etc.). Comme avec les enfants, la magie a opéré dès le début. Depuis, toutes les femmes, sans exception aucune, retrouvent durant le séjour cette précieuse « En-Vie ».

LES ALLIÉS INCONTOURNABLES DU « MIEUX-GUÉRIR »

SPORT & ALIMENTATION

Les cancers demeurent la première cause de mortalité en France : ils sont responsables de 150 000 décès chaque année.

Deux Plans cancer (2003 – 2009) ont déjà été mis en œuvre pour permettre des avancées majeures en cancérologie.



Le troisième Plan cancer fixe de grands objectifs afin

de donner les mêmes chances à tous. Il vise à développer un programme stratégique de lutte contre les cancers en coordonnant et structurant par des mesures concrètes les efforts de chacun des acteurs en matière de prévention, dépistage, traitement, recherche, formation... Il exprime la volonté d'un nouvel élan à l'effort collectif et présente, tout particulièrement, l'ambition de répondre aux besoins des malades et de leur entourage.

À ce titre, ce Plan évoque largement l'importance des soins de support qui font aujourd'hui partie intégrante du parcours de soin en cancérologie. Les directives mettent l'accent sur la nécessité de développer cette offre pour les patients.

Un effort se porte tout particulièrement dans le domaine de l'alimentation grâce à des programmes d'éducation thérapeutique et des entretiens avec des nutritionnistes.



LE SPORT, UN MÉDICAMENT ?

Autre point clé : la pratique du sport qui, depuis 2016, peut même faire l'objet d'une prescription médicale*. Nous parlons alors familièrement de « sport sur ordonnance ».

Aujourd'hui les bénéfices du sport sont connus grâce à de nombreuses études. En cancérologie, nous savons qu'il sert à prévenir ou retrouver une perte de condition physique et une bonne composition corporelle, à réduire la fatigue liée aux cancers, à améliorer globalement la qualité de vie, à mieux tolérer les traitements et leurs effets à moyen et long terme, et tout simplement à allonger l'espérance de vie et réduire le risque de récurrence. Il offre aussi des bienfaits psychologiques et sociaux en renforçant l'image et l'estime de soi pour les activités pratiquées en groupe.

Les programmes d'Activité Physique Adaptée (APA) sont proposés dans la majorité des centres de soins en cancérologie. L'objectif étant de bouger et se mettre en mouvement pour « mieux guérir »!



À CHACUN SON EVEREST ! PRÉCURSEUR D'UN MODÈLE GAGNANT !

Il y a près de 25 ans, À Chacun Son Everest ! appliquait déjà le modèle « sport-santé » et « bien manger » développé aujourd'hui.

En effet, dès ses débuts, l'Association a fait de l'activité physique et de l'alimentation saine les piliers de son action, inaugurant spontanément ce que l'on appelle aujourd'hui le mouvement du « sport-santé ».

L'activité physique est l'ingrédient de base de la recette À Chacun Son Everest ! Essentiel, le sport permet de retrouver de bonnes sensations et de se réconcilier avec ce corps qui « a trahi ». Il permet aux malades d'oser et de retrouver l'« En-Vie ».

À titre d'illustration, en 2018 l'Association a prodigué aux femmes, durant leurs séjours, quelques 586 journées d'escalade, 1143 journées de randonnée en montagne, 360 cours de yoga, 204 cours de Qi Gong et 480 massages.

Par ailleurs, À Chacun Son Everest ! a toujours promu l'importance d'une alimentation saine et bio, offerte par nos partenaires, notamment par la qualité des repas proposés lors des stages cuisinés par de vrais chefs, et par l'organisation d'ateliers nutrition et d'entretiens individuels avec des nutritionnistes. L'objectif étant de faire découvrir et sensibiliser au plaisir et à la possibilité pour tous, de s'alimenter « bon et bien ».



* Depuis mars 2017, les médecins peuvent officiellement prescrire des activités physiques adaptées (APA) à leurs patients atteints de maladie chronique. Ce nouveau statut de « thérapie non médicamenteuse » ouvre la voie à la généralisation du sport adapté dans la vie de plus de 10 millions de patients français. Décret n° 2016-1990 du 30 décembre 2016 relatif aux conditions de dispensation de l'activité physique adaptée prescrite par le médecin traitant à des patients atteints d'une affection de longue durée.

UN EVEREST COMME UNE PRESCRIPTION MÉDICALE

LES STAGES

L'étape de l'« après-cancer » est déterminante pour l'avenir de chaque malade.

À Chacun Son Everest ! a conçu un programme et une approche uniques pour aider à « **guérir mieux** ». Et ce, par l'organisation de séjours qui font partie intégrante du parcours de soin en s'inscrivant dans une véritable démarche thérapeutique et psychologique.

Tout ceci en étroite collaboration avec les soignants qui restent et doivent en être les prescripteurs !



Chaque stage est l'occasion pour un groupe de douze femmes ou de seize enfants / adolescents, de vivre ensemble, au même rythme, une semaine durant. L'objectif est de les aider à reprendre des forces, retrouver confiance et goût à la vie, partager et comprendre les difficultés du « Vivre AVEC ». Les stages voient naître de belles amitiés entre des femmes ou des enfants venus de diverses régions et d'univers différents. Chaque semaine, des liens solides et durables se tissent au-delà des différences, car tous ont en commun ce combat contre la maladie.

La symbolique de l'Everest permet de raconter et de mettre en œuvre une démarche thérapeutique unique d'accompagnement. Une fois le sommet de l'Everest atteint, une épreuve qui a déjà mobilisé des ressources intrinsèques exceptionnelles, il faut attaquer la redescente ; une phase souvent périlleuse et déstabilisante qui oblige à accueillir, faire face et confronter ses peurs.

Les activités proposées, qu'elles soient sportives ou de support, font partie intégrante de la « formule de soins ». Bienveillance, non jugement, partage, lâcher prise, confiance et envie, sont les maîtres mots pour peu à peu reprendre ce fameux second souffle et aborder la vie avec une énergie nouvelle.



“

Une semaine qui vous coupe du monde extérieur pour aller vivre notre intérieur... et comprendre... Comprendre que la descente de notre Everest, n'est pas la partie la plus facile ! Faut le vivre pour comprendre... Vous êtes un tremplin fabuleux...»

Caroline - mai

UN TRAITEMENT RÉVOLUTIONNAIRE POUR UN NOUVEL ESPOIR

GUÉRIR LE CANCER



Le Professeur André Baruchel, Co-fondateur de l'Association, conseiller médical depuis l'origine, chef du service d'hématologie pédiatrique de l'hôpital Robert-Debré, toujours sur tous les fronts, a présenté cette année une incroyable innovation dans le domaine de la recherche médicale sur les CAR T-cells (Chimeric Antigen Receptor T cells).

Une douzaine d'enfants ont ainsi pu bénéficier d'un traitement révolutionnaire. Un immense espoir pour des milliers d'enfants et de familles.

LES CAR T-CELLS, C'EST QUOI ?

par le Professeur André Baruchel

Malgré des progrès continus permettant la survie de plus de 90% des enfants atteints de LAL (Leucémie Aiguë Lymphoblastique), des situations difficiles de rechutes persistent. De plus, l'allogreffe de moelle, alors nécessaire, est souvent suivie de complications à court et long terme. De nouvelles approches plus « intelligentes » que la chimiothérapie sont donc nécessaires.

Comment cibler les cellules leucémiques caractéristiques des LAL dites B, les plus fréquentes des LAL chez l'enfant et l'adulte (environ 600 nouveaux cas par an en France) ?

« Il suffit » d'armer les propres lymphocytes T (cellule du système immunitaire appartenant à la famille des globules blancs) du patient en modifiant leur patrimoine génétique grâce à un virus auquel on a ajouté

l'information nécessaire !

Les cellules obtenues s'appellent cellules CAR T (Chimeric Antigen Receptor T).

La première cible visée s'appelle CD19 et est présente à la surface des cellules leucémiques B (mais aussi des lymphocytes B normaux). Obtenues après une apherèse (technique de prélèvement de certains composants sanguins par circulation extra-corporelle du sang) puis un processus complexe de fabrication, ces cellules sont réinjectées au patient environ 6 semaines plus tard. Elles « s'accrochent » aux cellules leucémiques par le CD19, et les tuent, tout en se multipliant.

Ces cellules « OGM » (Organisme Génétiquement Modifié) ont un statut de médicament (Kymriah®). Leur injection, réservée pour l'instant à des situations de rechutes multiples ou réfractaires, doit se faire dans des centres labellisés car des effets secondaires potentiellement graves doivent être gérés. Les taux de rémission complète

sont spectaculaires et surtout la persistance des cellules armées dans l'organisme, peut entraîner une guérison, après une seule injection.

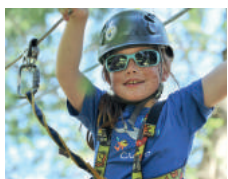
L'autorisation de Mise sur le Marché (AMM) européenne a été obtenue en juillet 2018. Les centres de Saint-Louis (adultes) et Robert-Debré (enfants) sont pour l'instant les seuls à pouvoir collecter et injecter les cellules mais une extension sur le territoire est prévue dans les prochains mois.

Il faut insister sur le fait que de nombreuses études sont encore nécessaires pour définir la place précise et le bénéfice à long terme de ces thérapeutiques, mais il est clair que cette innovation représente un espoir important pour le futur de nos patients.

Pour en savoir plus : lire l'article de Paris Match du 22 mai 2018 sur www.achacunsoneverest.com. Rubrique : Actualités / Presse.



Deux enfants venus en stage à l'Association font partie des 12 petits malades ayant bénéficié de ce traitement innovant. L'énergie qu'ils ont déployée tout au long de leur séjour à Chamonix nous laisse sur une note pleine de promesse sur la capacité des CAR T-cells à guérir le cancer.



“
 Vous m'avez transformée
 en alpiniste de la vie »
 Aya



“
 Il est revenu avec une
 plus grande force pour
 affronter l'avenir... »
 Maman de Kylian



“
 Ça donne des ailes
 à toute la famille »
 Maman d'Aubin



“
 Cela efface dans le regard
 de nos enfants toutes les peurs
 et les douleurs »
 Maman de Clément



“
 Cela remet du courage
 et de l'espoir dans
 leur cœur ! »
 Maman de Clément



“
 Noé a gravi plusieurs fois
 l'Everest »
 Parents de Noé



“
On se sent
belle et on
est belle !
"Derrière
chaque
obstacle
il y a un
chemin »
Béatrice



“
J'ai profité de cet énorme
cadeau de la vie »
Marie



“
Un nid douillet
où l'on réapprend
à son rythme à voler »
Marion



“
« Vive la VIE, j'ai ENVIE, je suis
EN VIE et heureuse »
Sophie



“
Chaque jour de cette semaine a
apporté son lot de pierres au cairn
À Chacun Son Everest !, cairn
qui conduit à la re-naissance »
Sylvie



“
Merci au QUAND SERT,
merci à la vie »
Géraldine



“
Vous avez et êtes un tremplin
fabuleux... »
Caroline



LA VIE DE L'ASSOCIATION LUMIÈRE SUR...

À Chacun Son Everest ! est une Association en mouvement permanent !
Pas une année ne s'écoule sans qu'elle ne se soit agrandie ou dotée d'une activité innovante.
Si le dynamisme de sa fondatrice Christine Janin n'est pas étranger à cette énergie débordante, rien ne serait possible sans le soutien de tous nos mécènes, donateurs, entreprises et initiatives privées, ni sans l'engagement collectif de nombreux bénévoles et spécialistes.

Par ailleurs, Christine a fédéré autour de la cause À Chacun Son Everest ! nombre de grands professionnels et de personnes de cœur : avocats, chanteurs, responsables communication, chefs d'entreprise, etc. : nos **Administrateurs**. Chacun à leur niveau, apportent leurs compétences, leurs expertises et soutiens ; des synergies incroyables qui permettent de déplacer des montagnes ! Leur fidélité, leur union autour d'À Chacun Son Everest ! sont l'autre composante qui permet ce mouvement permanent ! Et même davantage, puisque ces hommes et ces femmes engagés sont les garants de la bonne évolution de l'Association.

L'actualité a mis certains d'eux en lumière cette année et nous sommes fiers de nous en faire l'écho :



Philippe Leboeuf, un grand Président, pas que par la taille - il mesure 1,98 mètre ! - élu « Hotelier of the World 2018 » par le magazine « Américain Hotels » (média de référence de l'industrie hôtelière internationale). L'Association est heureuse, et impressionnée, d'avoir pour Président, le Directeur Général d'un palace (Le Mandarin Oriental) élu à cette prestigieuse distinction.



SANDRINE QUÉTIER : UNE MARRAINE POUR À CHACUN SON EVEREST !

Animatrice de télévision sur TF1 de 2004 à 2017, Sandrine Quétier a notamment présenté les émissions "Danse avec les stars" et "50 minutes inside". Nous sommes heureux d'accueillir une nouvelle marraine à l'enthousiasme communicatif et prête à nous soutenir dans nos entreprises.



De droite à gauche : Philippe Leboeuf, Bruno Megevand, Hélène Voisin, Marc Esplé, Maguy Fontaine-Vive (Chambre des Notaires Savoie/Haute-Savoie), Jean-Michel Malaizé (Commissaire aux Comptes), Eric Massot, Raphaële Béranger (Juriste), Jean-Paul Lafay, Carole Herbert, Pierre Remise, Monique Monnet (assistante Hugues Aulfray), Catherine Seguinot-Michaud, Jean-Claude Boulet, Yves Domenach, Evelyne Debrosse, Edwige Gauquelin Koch (Comité de la Chartre).
Merci à l'Hôtel Raphaël qui nous a reçus gracieusement dans ses salons.

Evelyne Debrosse, secrétaire Générale, qui, de poste en poste, de Paris, d'Amsterdam et aujourd'hui de Sao Paulo, accompagne toujours l'Association. Elle a reçu, cette année au Consulat de France, les insignes de Chevalier de la légion d'honneur pour la force de son engagement associatif, auprès d'À Chacun Son Everest ! mais aussi auprès des favelas, grâce à l'initiative lancée en 2017 par l'ouverture d'un second centre Arca do Crescer de formation professionnelle gratuite à partir de 16 ans dans la favela.

Jean-Paul Lafay, Administrateur en Charge des Legs et Donations, occupe à ce jour la fonction de Président Exécutif et Fondateur du Club des Dirigeants de l'Hôtellerie Internationale et de Prestige.

Un lien fort existe depuis l'origine entre À Chacun Son Everest ! et les Dirigeants du Club.

Jean Paul Lafay a accepté en 2002 de créer, diriger et gérer bénévolement le Club des Dirigeants (12 membres en 2002, plus de 450 à ce jour) à la condition expresse que chaque année les entreprises du Club apportent leur concours à À Chacun Son Everest ! (week-ends, tombolas, logements de bénévoles, mise à disposition de salons, fourniture de l'hébergement pour les grands événements, par exemple : 1 500 chambres pour les vingt ans, etc.).

Et bien sûr, le Professeur **André Baruchel**, Co-fondateur de l'Association, conseiller médical depuis l'origine, chef du service d'hématologie pédiatrique de l'hôpital Universitaire Robert-Debré. Il a contribué à une incroyable nouvelle recherche médicale sur les CAR T-cells (Chimeric Antigen Receptor T). **Un immense espoir** pour des centaines d'enfants et de familles (À retrouver sur la page [GUÉRIR LE CANCER](#)).

L'ÉQUIPE PERMANENTE 2018 EN FORCE !



1ère ligne : Christine ; 2ème ligne : Carole, Sophie ; 3ème ligne : Fabienne, Florence, Marie-Odile, Eric ; en haut : Léa, Marie

L'équipe permanente de l'Association autour de Christine Janin : Carole Herbert l'assistante de toujours, Eric Le Bourgeois responsable administratif et financier, Florence Favrat, responsable des séjours, Marie Janin en charge des manifestations et des liens extérieurs, Marie-Odile Raphael, accompagnatrice en montagne et Fabienne Humeau, responsable de l'entretien de la Maison. En septembre, l'équipe s'est agrandie avec les arrivées de **Sophie et Léa**. Un renfort indispensable pour répondre au développement de l'Association et à son rayonnement croissant.

Sophie Delobel devient le "bras droit" de Christine Janin et la responsable au quotidien des séjours. Sa formation (diplômes de Cadre de santé, Master 1 en Politiques publiques de santé et coach professionnel), ses quatorze années d'expérience dans l'univers de la santé, dont notamment ces six dernières années en tant que Cadre supérieur responsable d'un pôle d'oncologie, son envie de se lancer dans l'aventure, nous assurent d'ores et déjà de sa contribution efficace et bienveillante.

Léa Vinay intègre l'équipe pour aider dans l'organisation des séjours et la gestion des dons. Diplômée de Sciences-Politiques Lyon, elle vient renforcer l'équipe en place.

DES BÉNÉVOLES ET DES INTERVENANTS « SUR-MESURE »



Une Association, c'est aussi un engagement indéfectible dont les bénévoles sont un précieux maillon. Ils apportent encouragements, réconfort, écoute et bienveillance. **Merci à tous ceux qui s'engagent à nos côtés pour encadrer les enfants** (médecins, animateurs, infirmières, accompagnateurs des voyages) ainsi qu'aux **bénévoles soignants** qui entourent les femmes.

Des guides de haute-montagne, aux professeurs de yoga, en passant par les chefs de cuisine, les coaches, les masseurs, les

psychologues et les infirmiers, ils sont des dizaines d'intervenants extérieurs à mettre ponctuellement leur savoir-faire au service d'À Chacun Son Everest ! pour soigner et accompagner au mieux nos « patients ».

Merci à l'équipe ayant encadré tous les séjours d'enfants avec professionnalisme et cœur : **Emeline Sedjal**, responsable des séjours, très investie, **Jean Gaillot**, l'infirmier toujours aux petits soins et **Sophie Dollat**, la super animatrice pleine d'attentions et d'énergie.

DES ENGAGEMENTS FORTS

DES LIENS POUR LA VIE

Année après année, séjour après séjour, les initiatives au profit de l'Association se multiplient, les cordées se renforcent et essaient aux quatre coins de la France pour mettre en œuvre toujours plus d'activités et d'actions au bénéfice d'À Chacun Son Everest !



Arthur

Au-delà des séjours, les liens restent forts, les échanges intenses, et nombre « d'anciens » gardent le contact avec l'Association, partageant les moments joyeux de leur quotidien et leurs Everest de vie (mariages, naissances, voyages, réussites professionnelles, mais aussi épreuves).

Des enfants devenus grands reviennent sur les traces de leur séjour à Chamonix, pour se souvenir, et aussi pour faire découvrir à leurs proches le camp de base qui leur a servi de tremplin. Certains se sont même fait tatouer le logo À Chacun Son Everest !, marqués à vie par leur séjour !

Matthieu, 28 ans, est revenu cette année, caméra au poing, entraînant ses cinq meilleurs copains dans l'aventure, pour réaliser un superbe et bouleversant court-métrage : L'Autre Versant. Venu à l'âge de 8 ans pour prendre des forces après son combat contre une leucémie, il réalise, 20 ans plus tard, un témoignage poignant.

Pour découvrir le reportage : www.achacunsoneverest.com – rubrique : Actualités / Presse



Hugo



Matthieu



Crane et sa famille

En 2018, près de 200 anciens « stagiaires » et parents ont représenté l'Association lors de manifestations (tenues de stands, remises de chèques, témoignages...) organisées à travers la France au profit d'À Chacun Son Everest ! Ils sont sans conteste nos meilleurs ambassadeurs sur ces événements.

L'engagement de tous ceux qui imaginent, puis organisent d'ambitieux projets dans le but d'apporter « leur petite pierre à l'édifice » est aussi très précieux.

Merci à tous ; vous êtes si nombreux, qu'il est impossible de tous vous citer !



4 000 FOLLOWERS !

Vous êtes plus de 4 000 followers à suivre notre actualité sur Facebook ! Tous témoins des belles initiatives ainsi que de ces Everest et EN-VIES retrouvées. Nous sommes fiers de la force de votre engagement !

Rejoignez notre groupe sur Facebook (si ce n'est pas déjà fait !) : <https://www.facebook.com/groups/achacunsoneverestofficiel/>

DES PROJETS, DU SPORT ET DES SURPRISES !

LES « AFTER-STAGES »

Prolonger les transformations initiées à l'occasion d'un séjour à Chamonix est primordial. Nous nous efforçons de créer des moments de retrouvailles, parenthèses essentielles, ciment du partage et du lien, qui permettent aux femmes et aux enfants de se remémorer ensemble la semaine magique vécue hors du quotidien.

DU SPORT ENSEMBLE APRÈS LES STAGES

L'Association organise des rendez-vous réguliers d'Après-stage, tels que le yoga (à Paris et Annecy), la méditation (à Annecy) et l'escalade (à Paris, en collaboration avec La Cordée Francilienne). Une belle façon d'instaurer une pratique sportive régulière, douce et efficace.



Ludovic, un jeune ayant bénéficié d'un stage, propose également des séances mensuelles de découverte de l'escrime (à Levallois-Perret).



Pour en savoir davantage : www.achacunsoneverest.com – rubrique : Enfants ou Femmes / L'Après-stage.

DES PARTENAIRES « PÈRES NOËL » !

Ils contribuent, par leurs attentions vis-à-vis des enfants et des femmes, à prolonger les effets bénéfiques de cette parenthèse vécue à Chamonix. Une occasion supplémentaire de se convaincre que la vie est aussi porteuse de belles surprises.

Cette année, les divers partenaires ont offert près de 200 places et permis à des femmes et des enfants malades, et à leur famille, de profiter de grands événements sportifs ou artistiques.



- Emirates a offert 130 places dans ses tribunes pour assister aux matches de football du Paris Saint-Germain (PSG) au Stade de France et 12 places pour assister au tournoi de tennis "Rolex Paris Masters" à l'Accor Hotels Arena.

- Rolex a offert 20 places pour découvrir le ballet "La Fille mal gardée" de Frederick Ashton au Palais Garnier et 24 places pour assister au "Rolex Paris Masters".

Idéal pour faire pétiller les regards et réchauffer les cœurs !



Il est revenu avec des étoiles pleines les yeux et un sourire que je ne voyais plus sur son visage... Depuis sa tumeur, Léo n'a plus confiance en lui. La maladie le perturbe beaucoup. Mais avec les expériences que vous lui faites vivre, je le revois sourire, rire... Je suis épatée de voir tout ce que vous mettez en œuvre pour le bien de ces enfants. Je vous serai toujours reconnaissante d'avoir rendu le sourire à mon fils et de lui permettre de vivre des expériences qu'il m'aurait été difficile de lui offrir. »

Maman de Léo, stage 2017



LE SENS DE LA FÊTE

Pour clôturer l'année sur une note joyeuse et festive, les femmes ayant participé à un séjour, les partenaires locaux et les bénévoles ont été conviés à une soirée, le 17 novembre dernier. Près de 200 convives se sont retrouvés dans la magnifique salle de réception du Chalet Hôtel Le Prieuré à Chamonix pour échanger, se souvenir et danser jusqu'au bout de la nuit !

UN CHALEUREUX CAMP DE BASE

LA MAISON DE L'ASSOCIATION

La Maison de l'Association, aujourd'hui camp de base de femmes et d'enfants qui guérissent les blessures de l'âme par l'énergie de la montagne, fut jadis la demeure de Joseph Vallot (1854-1925), un grand scientifique humaniste du Mont Blanc.

*Le chantier pour transformer la Maison Vallot en « camp de base » fut titanique. Et si la Maison, inaugurée le **24 juin 2001**, est aujourd'hui ce cocon douillet et accueillant, nous le devons à nos partenaires et à une formidable cordée de solidarité. Au fil des années, la Maison s'est agrandie pour offrir toujours plus d'activités. Un **parcours accrobranche** équipe le vaste jardin, **une salle d'escalade de 150m²**, aux parois verticales hautes de plus de douze mètres, est nichée juste derrière la Maison et un vaste espace bien-être a été inauguré à l'ouverture d'À Chacun Son Everest ! aux séjours de femmes en 2011.*

NOUVEAU CHANTIER UN JARDIN BOTANIQUE, ESPACE DE ZÉNITUDE

« Et si on créait un jardin botanique ? », l'idée trotta dans la tête de Christine Janin depuis quelques mois. Et comme à son habitude, Christine n'en est pas restée là ! C'est désormais en cours, grâce à l'aide et l'engagement de Patrick Humblot, architecte-paysagiste, à l'origine du jardin de la salle zen. Il s'est lancé avec enthousiasme dans la création de cet espace qui promet d'être aussi beau que parfumé. Un jardin qui sera lieu de promenade, de zénitude, de jardinage pour les femmes et les enfants qui ont la main verte. Nos chefs pourront parfumer les plats d'aneth, de coriandre, de cerfeuil fraîchement cueillis et autres plantes aromatiques telles que la grande tanaisie, l'alchémille, l'armoise, la menthe, l'ail des Ours...

Dès le printemps prochain, ce jardin sera le premier lieu sur lequel les femmes et les enfants ouvriront les yeux à leur arrivée à la Maison de l'Association. Une première impression empreinte de beauté, de plénitude et de chaleur pour mettre instantanément les esprits et les cœurs au diapason du programme !



QUELQUES MOTS DE PATRICK HUMBLLOT POUR PARTIR À SA DÉCOUVERTE...

« Au jardin »

« J'arrive à la Montagne, c'est un jardin qui m'accueille. Je les aperçois ces plantes qui nous veulent du bien : la grande Tanaisie, l'Alchémille, l'Armoise. Au pied de l'escalier, je ferme les yeux et devine le parfum de la Menthe et de l'Ail des Ours. D'un bassin de granit, l'eau jaillit. Plus tard, assis à la terrasse du restaurant je les vois ces herbes qui nous nourrissent et parfument nos repas : le Cerfeuil musqué, l'Aneth et la Coriandre. Les petits outils de jardinage sont là, j'en saisis un pour biner le sol et souris, incapable de me remémorer la dernière fois que j'ai pris soin de la Terre et donc de moi. La journée se termine, je m'assieds enfin sur la murette en pierre pour contempler le Mont Blanc bienveillant. »

« L'ESPACE EVEREST » OUVRE SES PORTES

UN ESPACE DÉDIÉ

Le 1^{er} espace du bassin annécien destiné aux femmes touchées par le cancer du sein.



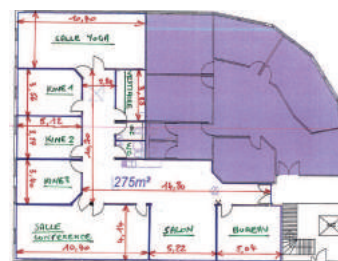
Il est dans la logique de la mission d'À Chacun Son Everest ! de poursuivre l'accompagnement au-delà des séjours, notamment par la mise en place d'actions favorisant l'activité physique et le lien. C'est dans cette perspective qu'a été pensé, construit et ouvert mi-novembre à Annecy-Pringy, un vaste centre de 275m². L'Espace Everest est réservé aux femmes touchées par un cancer du sein, pendant et après les traitements. Ce nouveau lieu va permettre d'intensifier et de faciliter le lien avec, et entre toutes les femmes, qu'elles soient en début de parcours de soin ou déjà venues à l'Association. Elles pourront notamment y rencontrer des thérapeutes relais, y suivre des activités initiées durant leur séjour et s'y retrouver pour échanger, se soutenir et rompre cette trop fréquente solitude ressentie face à la maladie.

Des soins de support, destinés à « mieux vivre » la maladie et « mieux se reconstruire » après les traitements, sont dispensés par des professionnels de l'accompagnement (coaches, paramédicaux, professeurs de disciplines sportives...). Le centre propose diverses activités telles que le yoga, la méditation, des activités physiques adaptées, du Rose Pilates, des séances d'onco-psychologie, de l'art-thérapie, du coaching, des massages, des soins socio-esthétiques, ainsi que des ateliers d'éducation thérapeutique sur les thèmes de la nutrition, de la sexualité, mais aussi de la reprise au travail.

Un espace « rencontre-café » convivial et en accès libre, favorise les échanges. Il met à disposition du public de la documentation sur la pathologie. Les proches ainsi que les aidants sont aussi les bienvenus.

Pascale Darson, responsable de l'Espace Everest

Après son cancer en 2013, Pascale Darson, avait effectué un séjour à Chamonix. Commence alors un cheminement comme bénévole avec l'Association. Nourrie par l'idée que l'on guérit mieux en étant soutenu et actif dans son parcours de soin, sa formation dans le champ des thérapies brèves et du développement personnel trouve alors tout son sens. Pascale se destine à accueillir et accompagner les bénéficiaires du centre de Pringy. Aujourd'hui, elle professionnalise son expérience en suivant l'enseignement d'un diplôme d'université afin de devenir « patiente ressource ».



Merci à la Région Auvergne-Rhône-Alpes pour son soutien financier et à la Mairie de Pringy pour son autorisation d'installation. Merci à nos fidèles partenaires historiques pour l'aménagement et l'équipement de l'Espace : le Groupe Dunoyer, Ecotel, Cocktail Scandinave, Electro Dépôt, Botanic. Merci également à l'Association Cœur Vanessa pour son étroite collaboration dans le développement du projet.

Ce projet n'aurait pas vu le jour sans l'implication et l'efficacité de notre bénévole Alain Cordier. Merci aux bras énergiques de Jérôme et Nicolas Lavorel. Merci enfin à Audrey Roudil pour ses conseils avisés dans la gestion de l'organisation de l'Espace.

L'ASSOCIATION AU CŒUR DE L'ACTUALITÉ MÉDIAS / PRESSE



Faire connaître et redécouvrir À Chacun Son Everest !, pour fédérer un maximum de bonnes volontés, c'est assurer à toujours plus de femmes et d'enfants de gravir leur Everest.

2018 fut une année médiatique, notamment portée par Octobre Rose où nombre de médias nationaux ont souhaité mettre à l'honneur l'action d'À Chacun Son Everest !, souvent au travers du parcours de vie hors norme de sa fondatrice, Christine Janin.

Retrouvez ces reportages et articles sur www.achacunsoneverest.com - rubrique : Actualités / Presse

TÉLÉVISION

L'invité / TV5 Monde - 2 février

Christine JANIN : "Dame de pics et femme de cœur"

« Je t'aime etc. » / France 2 - 2 octobre

Cancer La marche de la rémission - André Manoukian

Le 20h Le Mag / TF1 - 10 octobre

La cordée À Chacun Son Everest !

Le Journal des Sports / France 3, Alpes-Auvergne
- 13 octobre

RADIO

RCF - 10 août

Christine Janin, une grande dame de l'alpinisme
au chevet des malades du cancer.



PRESSE ÉCRITE

La tribune de l'économie - 16 juin

Gravir ensemble des sommets

Acteurs de l'Economie - 15 juillet

Christine Janin l'aventureuse

Géo Aventure - octobre / novembre

Le jour où... « J'ai dit « oui » à un 8 000 mètres »

Magazine Air France - novembre

Thérapie de l'exploit



DAME DE PICS ET FEMME DE CŒUR

Éditions Glénat

« Dame de pics et femme de cœur », le livre de Christine Janin, écrit en collaboration avec Anna-Véronique El Baze. Editions Glénat 2017 : "Le récit d'un chemin de vie, depuis mon ascension de l'Everest qui me guide depuis toutes ces années... Une incroyable histoire de rencontres, d'apprentissages et de partage..." Christine JANIN.

Disponible sur Internet et en librairie. Les bénéfices de sa vente sont intégralement reversés à l'Association.

COUP DE CHAPEAU POUR UNE ANNÉE RECORD INITIATIVES DE COLLECTE

De nombreuses initiatives voient le jour à travers la France avec un même objectif : collecter des fonds pour l'Association tout en faisant connaître au plus grand nombre. Chaque action aussi modeste soit-elle, est un formidable encouragement pour l'équipe À Chacun Son Everest !

Les initiatives se multiplient, qu'elles émanent d'écoles, de mairies, d'Associations sportives et culturelles, de sportifs ou de particuliers. 2018 a été une année particulièrement riche, tant par la variété des actions que par leur nombre, avec un total de **84 manifestations** mises en œuvre au profit d'À Chacun Son Everest ! **Un immense merci à tous, si nombreux que nous ne pouvons vous citer.**

Pour retrouver toutes les actions : www.achacunsoneverest.com - rubrique Agenda ou Actualités ou rubrique Actualités / Journaux et Newsletters

LES CORDÉES... NOS MAGNIFIQUES RELAIS EN RÉGIONS

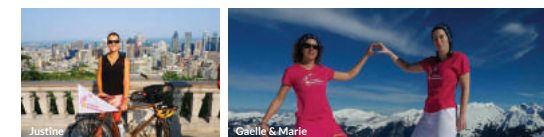
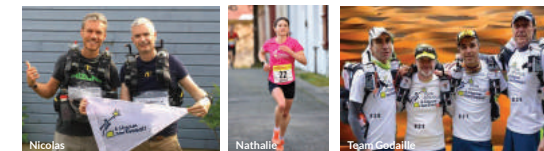
Notre chaîne de solidarité est toujours très active. Des Associations relais ont fleuri dans plusieurs villes de France. Elles agissent comme des petites antennes locales et organisent des manifestations, des activités pour les enfants ou les femmes venus à l'Association, assurent l'accompagnement des enfants en train, nous représentent sur des événements locaux, etc. A ce jour, elles sont au nombre de cinq : La Cordée Francilienne (en Ile-de-France), La Cordée Bretonne (en Bretagne), La Cordée Val de Loire (en Touraine), Lutins et Lucioles (dans la région Niçoise) et Cœur Vanessa (en Rhône-Alpes). Elles œuvrent sans relâche pour aider et supporter du mieux possible l'Association. Ces relais sont de véritables ressources pour l'Association et nous leur en sommes particulièrement reconnaissants.

Pour en savoir davantage : www.achacunsoneverest.com - rubrique Actualités / Newsletters ou sur www.achacunsoneverest.com / L'Association / Les cordées



ULTRA TRAIL DU MONT-BLANC (UTMB) L'Everest du trail

33 coureurs ont dédié leur course aux enfants et aux femmes de l'Association. Un grand Merci et un immense Bravo à nos 33 traileurs solidaires, à l'UTMB, au Rotary Club Chamonix Mont-Blanc Megève !



DES SPORTIFS SOLIDAIRES AUX COULEURS D'À CHACUN SON EVEREST !

Ils sont **113 sportifs solidaires** à avoir accompli une multitude d'exploits à travers le monde en 2018 aux couleurs d'une seule cause : la nôtre ! Notre logo a voyagé sur tous les continents. Ces sportifs « hors normes » ont sillonné le monde sans relâche et porté haut et fort les valeurs de solidarité, d'engagement et de courage - Canada, Etats-Unis, Népal, Sri Lanka, Groenland, Maroc, Russie (Sibérie), Inde (Ladakh), Iran...

Ils ont multiplié les projets et les initiatives - marathons, voyages à vélo, raids multisports, ascensions, trails, défi Cyclo, expédition en paddle, expédition canoë, escalade, etc. Ils ont parcouru plus de 5 200 kilomètres à vélo, 4 300 en trail, 1 250 dans le sable du désert, 400 en paddle et grimpé 22 heures pour gravir 600 mètres d'une paroi. Face à l'ampleur et à la force de leur engagement, notre émotion et notre admiration sont immenses. Nous leur adressons un **ÉNORME MERCI** !!!! Merci d'incarner ces belles valeurs du sport ; merci de les mettre au service de notre Association.

FÊTE DE LA MONTAGNE - COCKTAIL SCANDINAVE

Notre fidèle partenaire Cocktail Scandinave a organisé, pour la 24^{ème} année, le **Festival Montagne et Musique**. Merci à Jean-Philippe Peyral et son équipe pour cette magnifique fête toujours riche en générosité et énergie ; ainsi qu'à La Cordée Francilienne toujours présente.

ON VOUS AIME !
NOS PARTENAIRES

Plus de 65 % des ressources de l'Association sont issues de partenariats avec des entreprises. Par leur fidèle et généreux engagement, ces derniers permettent de pérenniser nos actions. Leurs contributions, qu'elles soient financières, matérielles ou humaines, nous sont précieuses et essentielles.

L'équipe d'À Chacun Son Everest !, en son nom, et en celui des centaines de femmes et d'enfants malades accueillis chaque année à l'Association, leur adressent

UN IMMENSE MERCI !

NOS PARTENAIRES

GPMA, ASSIB
 Le Laboratoire JANSSEN, le groupe JOHNSON&JOHNSON,

April, Auditoire, Au Vieux Campeur, Brother, Carrefour Market/ Groupe Provencia, C10, Clarins, Club des Dirigeants de l'Hôtellerie Internationale et de Prestige, Cocktail Scandinave, Ecotel, Electro Dépôt, Espri Restauration/DLG, Fondation Air France, Fonds de Dotation Air France, Groupe Dunoyer, Prisma Média, Région Auvergne-Rhône-Alpes, Rolex, SNCF, Volkswagen Utilitaires.

ACB Xerox, AED, ALP, Béal, Bel, Boondoo, Botanic, Canon, Caractère, CEGID, Cœur Vanessa, Compagnie du Mont-Blanc, Conseil Départemental de la Haute-Savoie, C'Pro, Crambes/Casse-Tête, Cybergraph, Dumarest, Emirates, ENGIE, Fédération Française des Industries Jouet-Puériculture, Fondation Caisse d'Épargne Rhône-Alpes, Fondation EMV, Fondation Hermès, France Incendie, Franck Provost Chamonix, Fresh Influence, Fujifilm, Fusalp, Generali, Glaces des Alpes, GTL International, Holiste, Hôtel Hélicop, Humblot Patrick, Idéal Sport/Degré 7, ISETA, Jean-Lain, Julbo, KPMG,

La Maison de Teiss, Le Drapo, LEICA, Les 2 Marmottes, Lestra, Mairie de Chamonix, Marais du Bulloz, Materne, Mattel, Maxell, Nic Impex, Ninapharm, Odyssea, Oxyvie, PGHM de Chamonix, Photopro. Event, PNY, Préfecture de Haute-Savoie, Pyrex, QC Terme, Reusch, Rotary Club Chamonix Mont-Blanc Megève avec l'Ultra Trail du Mont-Blanc, Saint-Gervais Mont Blanc, Schöffel, Signature, SNTPP, Sogedex, Sotrasign, Stationnement Ville de Lyon, Staubli, Sysoco, Tecnica, Temmos, Thermes de Saint-Gervais Mont Blanc, TSL, UrgoTech.

Merci aux nombreux Clubs services (Agora Club, Club Inner Wheel, Lions Club, Rotary Club, Soroptimist...) et à toutes les associations qui nous soutiennent. Sans oublier nos Cordées.



REJOIGNEZ CETTE BELLE
CORDÉE SOLIDAIRE !



> Plus d'infos en ligne sur www.achacunsoneverest.com

> Si vous souhaitez faire un don par chèque, merci de l'établir à l'ordre d'À Chacun Son Everest ! et de l'envoyer à l'adresse suivante :

À Chacun Son Everest ! - 703 rue Joseph Vallot - 74400 CHAMONIX MONT BLANC

Les dons réceptionnés à partir du 1er Janvier 2019 feront l'objet d'un reçu sur l'année 2019.

Nom : Prénom :

Adresse :

Code postal : Ville :

E-mail :

20€ 50€ 100€ À ma convenance :

Je souhaite recevoir la newsletter

Don dédié à la mission globale (enfants et femmes)

Don dédié uniquement aux enfants

Don dédié uniquement aux femmes

Par arrêté en date du 4 octobre 2013, l'association peut désormais soutenir les femmes en rémission d'un cancer du sein, en complément de la mission dédiée aux enfants. Sans remarque de votre part, votre don sera affecté indifféremment à l'une ou l'autre mission, en fonction des besoins. Si vous souhaitez que votre don soit réservé aux enfants ou aux femmes, il suffit de le préciser lors de votre envoi. Votre aide sera alors utilisée pour la cause choisie et vos reçus de dons seront clairement établis dans le sens de votre volonté.

Vos coordonnées nous sont indispensables pour vous envoyer votre reçu fiscal et/ou nos communications. Ces données se limitent aux besoins de l'association pour vous et ne sont conservées que pour le temps de traitement de vos demandes. Ces informations sont conservées de manière confidentielle et destinées exclusivement à l'association. Conformément à la loi informatique et libertés du 6 janvier 1978 et au règlement Européen sur la protection des données du 27 avril 2016, vous disposez d'un droit d'accès, de suppression et de rectification aux données personnelles vous concernant en nous contactant au 04 50 55 86 97 ou sur chamonix@achacunsoneverest.com.



Vous bénéficiez d'une réduction d'impôt sur le revenu de 66 % de votre don dans la limite annuelle de 20 % de votre revenu net imposable et, si vous êtes une entreprise, d'une réduction d'impôt sur les sociétés de 60 % de son montant dans la limite de 0,5 % du chiffre d'affaire HT.

À Chacun Son Everest ! - Journal 2018. Directeur de publication: Christine Jambin. Crédits Photos: Sébastien Champesac, Jérôme Gorni, Karine Dumas, Amalping Durand, Pascal Tournaire, Olivier Carre, Raphaël, Julie Robert - Bangkok Studio.



MERCI À VOUS

POUR TOUT CE QUE VOUS FAITES POUR LES ENFANTS
ET LES FEMMES DE L'ASSOCIATION !

